



CECI  
NEST PAS  
UNE PIECE

**PASSAGES est un spectacle immersif où le spectateur déambule librement dans un parcours qui questionne ce que c'est qu'être étranger. Au fil de celui ci, le public passera des projections de documentaires, à une réalité plus palpable à laquelle il pourra même participer en prenant la parole.**

**Dans ce spectacle in situ, nous travaillons avec des personnes résidentes dans les villes où l'on joue; nous cherchons également à mettre en valeur une lecture sensible des lieux où l'on présente la performance.**

**<https://nicetomeetyoucie.com/passages>  
[@nicetomeetyoucie](#)**

***PASSAGES* a été soutenu par  
Le Théâtre-Studio d'Alfortville  
La Mairie d'Alfortville  
Le P'tit MAG d'Alfortville**



Face à la montée des nationalismes et du repli sur soi, nous constatons une peur collective de “l’autre”. Mais, qui est cet “autre” et pourquoi a-t-on peur? Peut être que l’image que nous avons de “cet autre” ne nous appartient pas; mais elle correspond à des croyances sociales, culturelles, et d’éducation auxquelles s’ajoute l’influence médiatique, sans que nous soyons conscients qu’on pourrait les remettre en question. Comment pouvons-nous questionner ces croyances que, jusqu’à maintenant, nous tenions pour une vérité ?

Pour illustrer notre propos, voici une anecdote. Lors d’une représentation de PASSAGES, au milieu d’une discussion entre les spectateurs, une femme dit à son ami libanais: “*Quand je parle de l’étranger ce n’est pas pour toi! Toi ca fait 30 ans que tu es en France!*” et elle nous dit “*Il est mon voisin depuis 30 ans!*” Parce qu’elle le connaissait, ce n’était plus un étranger. La question de la nationalité ne se posait plus: c’était son voisin depuis 30 ans.

... et si on essayait de prendre le temps de rencontrer l’autre?  
Comment faire pour créer du lien entre les personnes?

Voilà donc le cœur de notre projet: créer un espace de rencontre qui donne la place de s’exprimer et de s’écouter afin peut-être d’aller au-delà d’une image préétablie de l’autre ; avec le désir que des liens se tissent entre les habitants d’une même ville et envisager une histoire commune au croisement des histoires de chacun.

Après deux ans de tournée avec ce projet, nous avons découvert avec joie que chaque soir de représentation était unique et magique ; PASSAGES révèle une soif commune de partage, de rencontre et d’aller vers l’autre, quel que soit le pays. C’est ce constat là qui nous donne une envie folle de continuer cette aventure.

***Hélas ! oui, je ne suis qu’un étranger, qu’un voyageur sur la terre ;  
mais vous autres, qu’êtes-vous donc de plus ?***

– *Johann Wolfgang von Goethe*

Décrire précisément ce qu'est PASSAGES serait un exercice bien difficile. En effet, cette performance se réinvente et s'adapte continuellement au gré des villes et des lieux dans lesquels elle fait halte. Dans ce dossier, vous pourrez découvrir nos passages antérieurs, à Londres, Paris, Alfortville, Villejuif, NY et San Francisco, dans des théâtres, salles d'exposition et autres lieux divers et variés.

Si chaque PASSAGES est unique, voici, pour commencer, quelques-uns de leurs ingrédients communs :

- 1) Deux vidéos réalisées au cœur de la ville où la performance se déroule :
  - La première, une série d'interviews, vient questionner la légitimité aveugle que nous donnons trop souvent aux informations provenant des médias.
  - La deuxième, sous une forme documentaire, explore le lien de chacun aux autres citoyens ainsi qu'à la ville en générale.
- 2) Une vidéo documentaire tournée à l'international.
- 3) Des témoignages audio également enregistrés dans la ville.
- 4) Une installation donnant à découvrir des citations et références autour de « qu'est ce qu'être étranger »
- 5) 4-5 habitants de la ville où la performance se déroule, prenant la parole en répondant à une même question commune : qu'est ce qui t'a fait quitter la ville où tu es né et qu'est ce qui te fait rester dans ta ville actuelle (celle où la performance se déroule)  
Ces 4-5 intervenants ont été contactés préalablement et changent à chaque soir.
- 6) Une exposition/installation d'objets appartenant à ces intervenants.
- 7) Des questions autour de « l'autre, l'étranger » et « le sentiment d'appartenance » disposées dans l'espace, adressées au spectateur.
- 8) Un temps de rencontre et partage avec le public : le spectateur est invité à répondre à ces questions.

Durée de la performance : 20-25 minutes ( parcours/installation)  
+ 15-20min ( performance) + 20-25min (débat/partage avec le spectateur)  
Matériel technique : 2 vidéos-projecteurs  
(qui peuvent être fournis par la compagnie) + 1 micro + 3-4 haut parleurs



## BIENVENUE DANS UN INSTANT PARTAGÉ. CECI N'EST PAS UNE PIÈCE, CECI EST UNE PERFORMANCE\*

Prière de proposer, d'écouter de découvrir  
et d'investir l'espace qui vous entoure,  
par la parole et le corps.

### QUE CONTIENT L'APPAREIL PASSAGES ?

- 1 Vidéo documentaire + 1 Vidéo manipulée
- 1 Musicienne travaillant en live
- 1 Planche pour faire de la création musicale
- 5 Objets divers porteurs d'histoires
- 1 Mur carte-postale dans le hall porteur de vos histoires
- 22 Stylos de couleurs
- 37 cartons avec des invitations à la parole

### MANUEL D'UTILISATION

#### Comment charger cet appareil performatif ?

Vous avez juste à entrer dans le théâtre

#### Combien de temps l'appareil PASSAGES fonctionne ?

Autant que vous le voulez. C'est Lundi, le métro ferme à 00h.

#### Fixation des différents accessoires

Vous passez d'un accessoire à l'autre comme vous voulez  
et quand vous voulez. Le lien entre les différents accessoires,  
est à votre disposition.

#### \* Contactez-nous à NICE TO MEET YOU

Notre Service Après-Vente est disponible le lundi de 20h à 23h  
au bar du théâtre Studio d'Alfortville et en ligne sur instagram  
@passagesglobal tous les jours à n'importe quelle heure.



# No. 01 LONDON

04 Dec. 18 / Quebec Wharf

L'aventure commence à Londres au mois de Décembre 2019...

... 200m2 d'espace vide délimité par quatre murs en brique. Les **vidéos documentaires** tournent en boucle sur les différents murs en brique. Les interviews peuvent être visionnées sur des **écrans de télé équipés de casques audio**. Dans cette première version de l'aventure, nous décidons de travailler avec un **pianiste**, qui joue lors de la deuxième partie de la performance ( après les vidéos)  
Des **chaises noires** sont dispersées dans tout l'espace. Chaque chaise porte une question.  
**5 speakers**, rencontrés en amont, résidant à Londres, nous racontent un bout de leur vie ...  
Après leur prise de parole, arrive, le temps d'échange avec le public par le biais des questions exposées sur chaque chaise.



"It's easy to forget the journey that people embark on to seize opportunity that you often take for granted and passages really opened my eyes to the pains, gains and memories those risky journeys take people on - it made me appreciate how special this city's diversity truly is! "

Sally, UK





“Great evening! Listening to other people’s stories brought back memories from when and why I left back home to start a new life. Most of us came here voluntarily but it’s a massive step in life and Passges made me realise that we take it for granted but we shouldn’t, it’s life changing and ot always easy!


Maria, Spain.



“London is an incredible city, and I love my life here, but I remember that this was a journey - it takes time to find yourself and your crowd here instead of feeling lost between the commute and the work. Listening to the stories made me feel I am not alone in this journey, and that together we make this wonderful place what it is”

Roman, Belarus.



A man with short hair and a beard, wearing a dark jacket, stands on a stage holding a microphone. Behind him is a large projection of a person's face. The stage is decorated with ornate, upholstered chairs. The background is dark with some stage equipment visible.

**No. 02**  
**SAN FRANCISCO**

18 Feb. 19 / 18 Harlan Pl.

A San Francisco, les vidéos tournées à SF investissent l'espace. De même, des chaises et des micros sont dispersés partout l'espace. Les 5 speakers prennent la parole à tour de rôle des différents micros, puis la parole du public arrive après. De la musique choisie par les propres spectateurs tourne en même temps. San Francisco fût une expérience très particulière, car presque tous les spectateurs avaient une grande envie de participer, créant un espace de partage drôle et émouvant qui a duré plus de 3 heures.





No. 03  
PARIS



Radio edition







**“PASSAGES,  
un projet à l'image de nos existences,  
où expérimenter la vie est la découverte  
de la relation à l'autre où que nous  
soyons dans le monde.”**

**Erwan Kadic, directeur général délégué  
de la Radio Arts-Mada**



## No. 03 PARIS

sept. 19-22 / Place des Fêtes

Lors du Festival le Vivier, nous investissons l'ensemble d'un théâtre. Le parcours commence au hall, face à un rideau de mots : des citations et questionnements autour de l'étranger. Dans les couloirs et les escaliers résonnent les différentes vidéos, tournées à Paris. Nous décidons de travailler avec le blanc de Meudon; nous peignons toutes les vitrines du théâtre en blanc. Une question écrite au scotch orange fluo: Qu'est ce qu'être étranger? Le public peut y répondre en écrivant sur le blanc de Meudon et laisser ainsi sa trace.

Nous pouvons entendre des témoignages enregistrés à Paris. Un grand panneau : SOYEZ PAS SAGES accueille le spectateur.

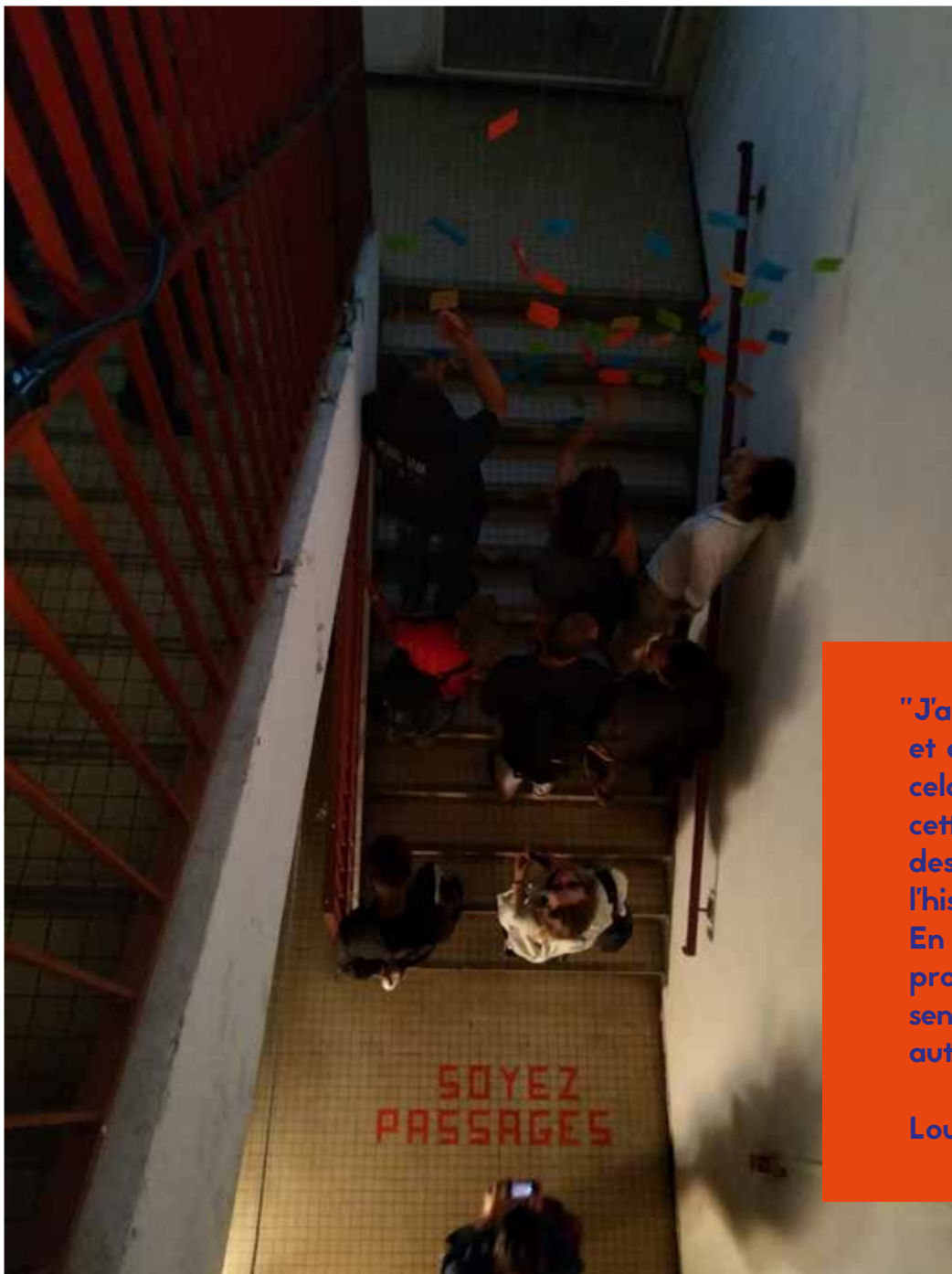
Des chaises sont dispersées partout dans l'espace, avec une question accrochée au scotch. Des objets et des petits cartons pendent du plafond. Une musicienne en live joue avec ses petits instruments, qui ressemblent à des jouets . 4-5 speakers résidants à Paris prennent la parole, pour laisser place après à la parole du spectateur.

"PASSAGES, pour moi, c'est un espace de rencontres comme on en trouve rarement. La preuve que l'art et la culture permettent de faire jaillir notre plus belle part d'humanité. Passages est une oeuvre essentielle."

Virginie Hallot - Metteur en scène

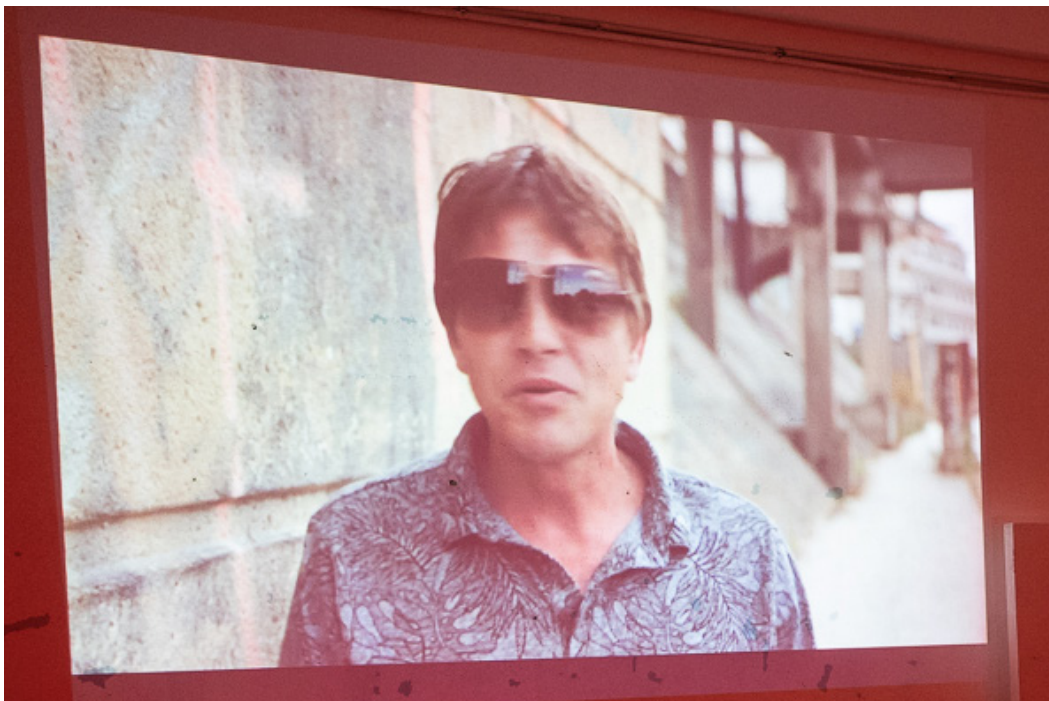






"J'ai participé à la performance en tant que spectatrice et en tant que performeuse. En tant que performeuse cela m'a permis de réfléchir sur la question posée par cette performance, l'étranger, et surtout de rencontrer des personnes au parcours de vie fabuleux et dont l'histoire vous touche au plus profond de vous mêmes. En tant que spectatrice j'ai ressenti des émotions assez profondes tout au long de la performance avec le sentiment d'être dans une vrai relation avec les gens autour de soi à ce moment là."

Lou Latil, professeur des écoles



"L'atmosphère était parfaite, permettant de briser la séparation entre les spectateurs et les intervenants. C'était ainsi une instance propice pour le partage et le dialogue, même entre des inconnus. Passages nous a permis à tous de nous rapprocher et réaliser qu'au delà de nos histoires et nos parcours différents, ce qui nous lie est plus fort que ce qui nous sépare et nous distingue. C'était une présentation spéciale dans un jour très spécial pour moi, le jour de mon anniversaire, que je garderai dans le mémoire comme l'un des plus beaux cadeaux."

Hernán Carvajal-Cortés, Chilien-colombien  
Résidant à Paris depuis 2008.







## No. 04 ALFORTVILLE

sept. 19 - mars 2020  
au Théâtre-Studio d'Alfortville

Le scotch orange fluo est notre matière première sur laquelle on travaille avec des citations écrites dessus.

Des témoignages enregistrés résonnent dans les couloirs. Dans la grande salle, des vidéos documentaires tournent en même temps que notre musicienne joue dans les gradins. Des objets pendent de la mezzanine. Des chaises noires dispersées dans l'espace, avec des questions accrochées, font place à la parole des participants, puis le public. Dans le hall du théâtre, un mur constitué de 350 cartes postales nous montre la question: Qu'est ce qu'être étranger? Le spectateur est invité à retourner les cartes postales pour y écrire sa réponse, et faire ainsi disparaître, ensemble, ce mur imaginaire.

**PASSAGES, une expérience unique!**  
Moments de partage, d'émotions,  
de rires, de curiosités dans un cadre  
atypique. On ne se lasse pas de prêter  
l'oreille à ces "passagers" embarqués  
dans une aventure hors du commun.  
Quant à l'étranger que nous serons tous  
amenés à être à un moment de notre  
vie, il restera inexorablement différent  
mais jamais méchant. Merci pour cette  
formidable performance! "

**Chafika Mazouz - La Cie des Parents,  
Alfortville.**







**"Ce fut un moment très agréable pour moi, et un bel échange avec les autres. C'est très humain ça rapproche les gens."**

**Le sculpteur Arestakes, Alfortville.**









# quest-ce qu'être étranger



Clara Cirera

Kloé Lang

Hélène Mittet

Christian Benedetti

Odile Graumer

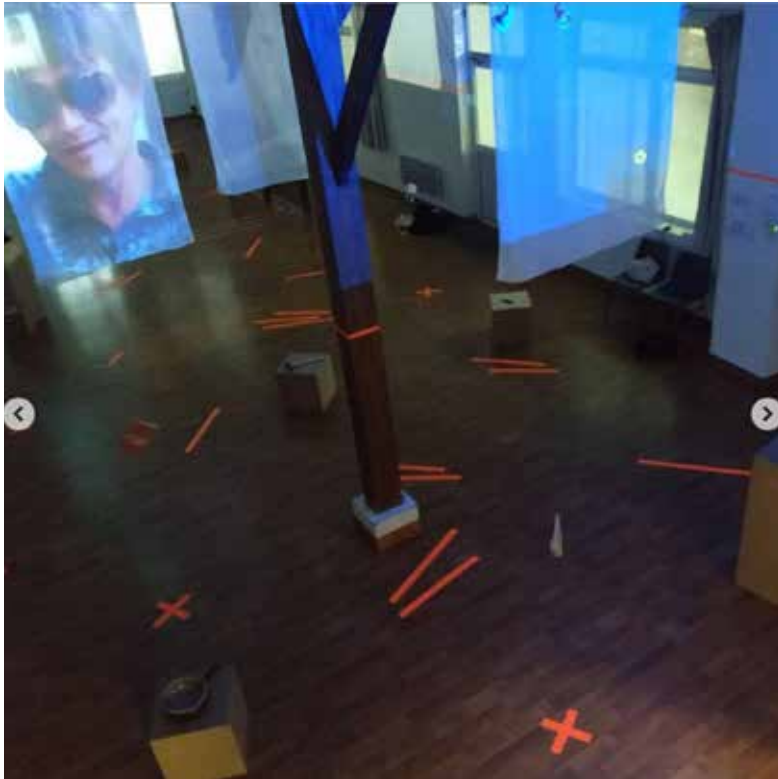
Sabrina Sidki

Julien Petit

## Installation exposition à l'Espace Culturel 148

Installation-exposition, ouverte de façon permanente pendant 3 jours.

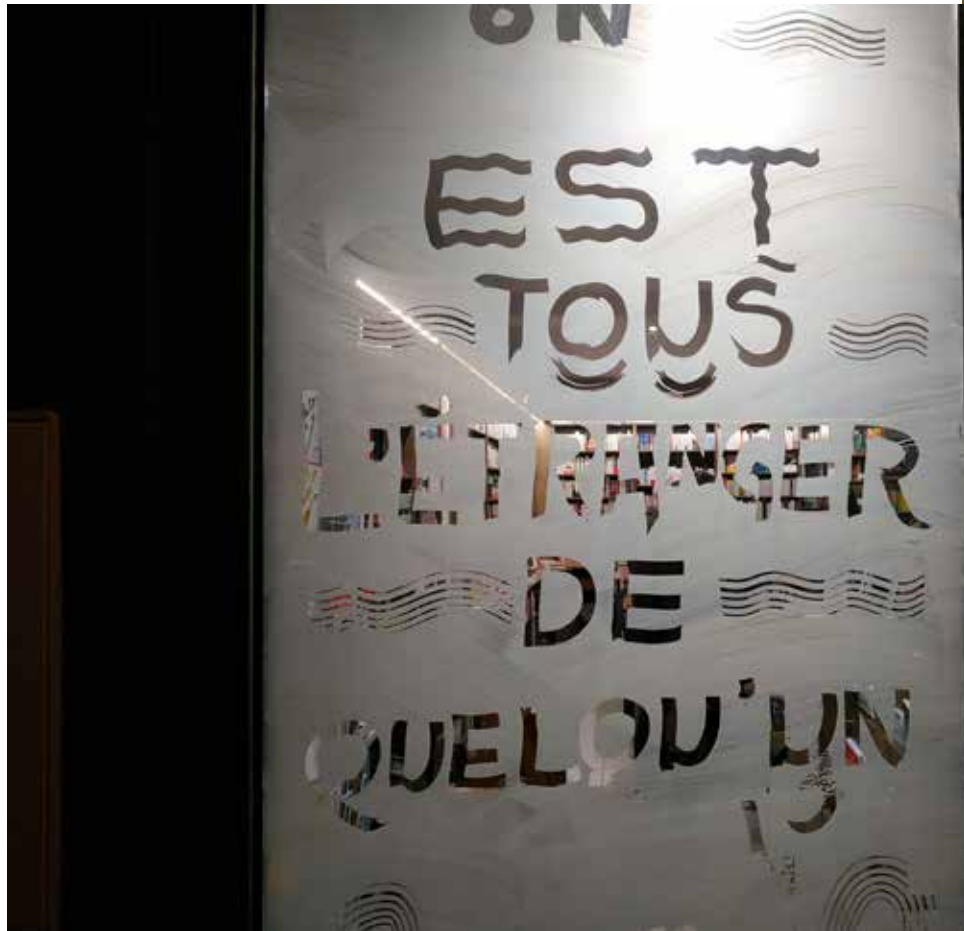
Nous décidons de créer une ambiance à partir des **projections** : Inspirées par Boltanski, nous remplissons la grande salle de **tissus semi-transparents** accrochés au plafond. **7 vidéo-projecteurs** projettent les vidéos dès différents angles de la salle. Tous les vidéos sont sous-titrés, laissant la place à un seul fond sonore : **la musique de Kloé Lang** mêlée aux **témoignages enregistrés** dans la ville. Le sol de la salle est rempli de **bouts de scotch orange**, avec **des citations et réflexions** qui entourent « l'étranger ».





## Rencontre accompagné d'une installation à la Librairie L'Établi

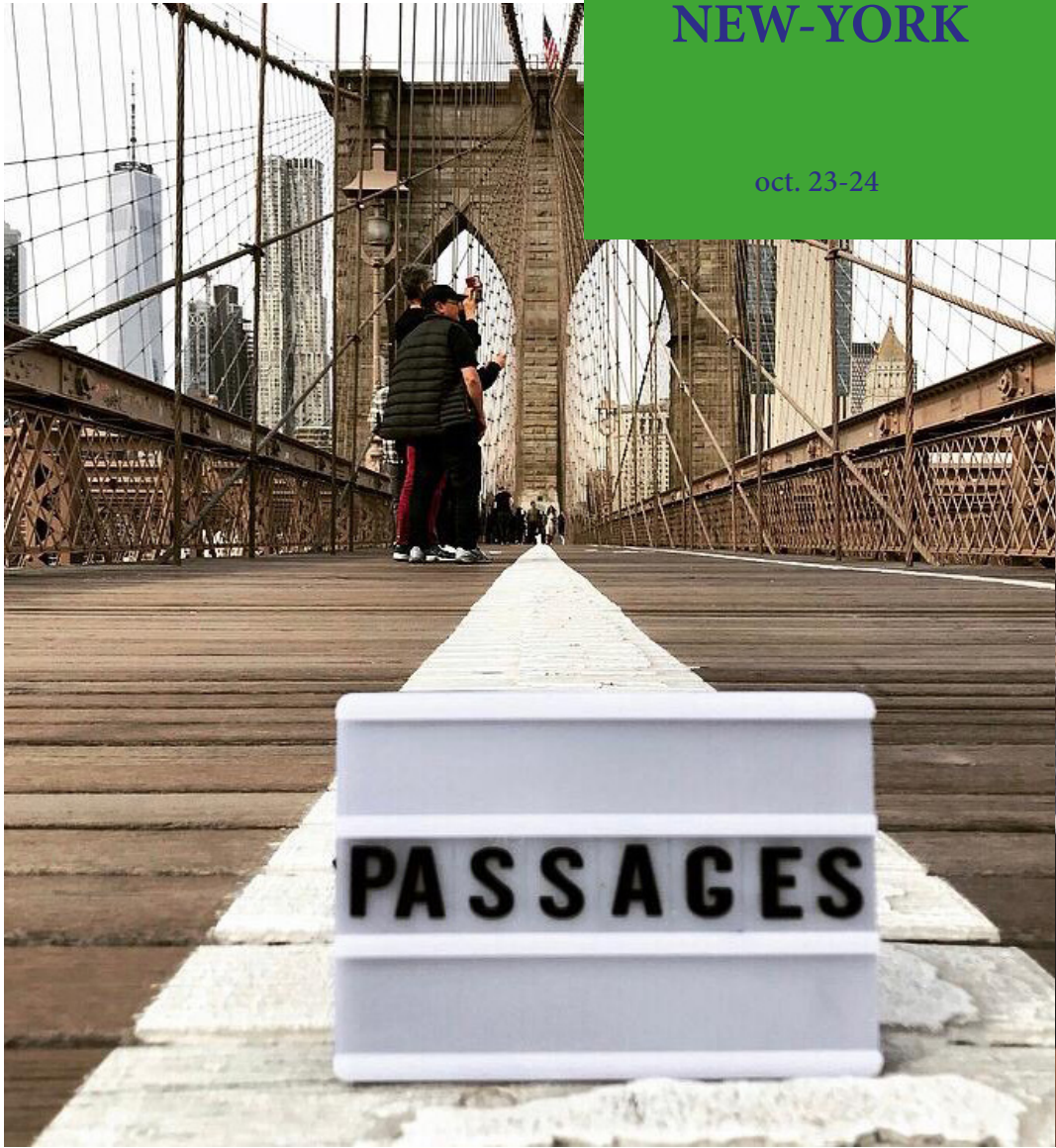
Nous retravaillons avec le **blanc de Meudon**. Nous peignons donc toutes les vitrines de la librairie en blanc, en écrivant dessus quelques questions et citations qui entourent l'étranger. **Des chaises**, comme toujours, sont dispersées dans l'espace avec des questions dessus.





No. 05  
NEW-YORK

oct. 23-24





## Les médias en parlent

### 15H30 CONCERT FAME

Artistes : Julia Robert  
(performance, chant, alto,  
voguing)  
Direction artistique :  
La Muse en Circuit  
CAC LA TRAVERSE Centre d'art  
contemporain d'Alfortville  
9, rue Traversière  
Bus 103 arrêt Salvador Allende ou  
Mairie d'Alfortville

### LUN.18/11 20H30 PASSAGES



C'est un spectacle immersif où le spectateur déambule librement à la recherche des questions qui entourent l'étranger. Le public passera de la fiction à une réalité plus palpable à laquelle il pourra même participer en prenant la parole. Passages reviendra aussi les 16 décembre 2019, et les 13 janvier, 3 février et 2 mars 2020 à 20h30.  
Entrée : 10 euros

nations  
om  
Théâtre-Studio - 16 rue Marcellin  
Berthelot

### DU VEN.8 AU SAM.23/11



### 20H30 LE JOUR OÙ SIMÉON SORTIRA

Le Théâtre Studio accueille la belle pièce de l'auteur Congolais Kani Kabwé Ognéy, mise en scène par Jean Felhyt Kimbirima.  
« Suite à l'annonce de l'amnistie des prisonniers politiques, la pièce commence avec deux femmes (l'épouse et la mère) qui attendent devant la prison la sortie de Siméon, prisonnier politique célèbre. La pièce salue la résistance des femmes africaines face aux violences politiques... »  
Réservations et informations au 01 43 76 86 56 ou [www.theatre-studio.com](http://www.theatre-studio.com)  
Théâtre-Studio - 16 rue Marcellin Berthelot

**SAM.23/11**  
**DE 20H À 22H**  
**SOIRÉE LECTURES-**  
**PERFORMANCES**  
**« LÈCHE TA ROBE »**  
Direction artistique : Aziyadé

Baudouin-Talec pour les écritures bougées  
CAC LA TRAVERSE Centre d'art contemporain d'Alfortville

### JUSQU'AU SAM. 23/11 EXPOSITION « TRIPAILLE »

Inspirée par l'esthétique des cérémonies traditionnelles, des rites, des fêtes, des danses, des chansons populaires et autres moments partagés, l'exposition Tripaille d'Aurélie Ferruel et Florentine Guédon réunit en son sein un ensemble d'œuvres anciennes et récentes de ce duo de sculptrices performeuses passionnées.  
CAC LA TRAVERSE Centre d'art contemporain d'Alfortville

**SAM. 9/11**  
**15h30**  
**L'ART À PORTÉE DE MAINS**  
visite commentée bilingue en Langue des Signes Française et en français pour sourd(e)s, malentendant(e)s et entendant(e)s  
Priorité aux enfants-ados à partir de 7 ans et à leurs accompagnateurs  
Réservation obligatoire via [reservations@cac-latraverse.com](mailto:reservations@cac-latraverse.com)  
CAC LA TRAVERSE Centre d'art contemporain d'Alfortville  
Du mardi au samedi de 11h à 19h scolaires du mardi au vendredi de 14h à 18h

**SAM. 30/11**  
**20H30**  
**« JE DEMANDE LA ROUTE »**  
Chroniqueuse humoriste sur France Inter dans l'émission « Par Jupiter ! », Roukiata Ouedraogo met en scène avec dérision son parcours, riche en péripéties, qui la mène de

# Lep'tit MAG

NOTRE PLAISIR DE VILLE | # 58 | DÉC. 2019

**Les chiens de Navarre de retour au POC ! p. 4**

**PORTRAIT : CLARA CIRERA P. 6**

**Agenda spectacles spécial fêtes p. 9**

f t i alfortville.fr

#AlfortvilleSeFaitBelle



## CLARA CIRERA, PORTRAIT D'UNE PASSEUSE D'HISTOIRES

D'histoires de vie en histoires de vie, la lumineuse artiste Clara Cirera, en escale au Théâtre-Studio pour quelques soirées depuis novembre dernier avec la performance «Passages», a accepté de nous conter son histoire au travers du cheminement qui l'amène un jour à décider de devenir comédienne puis metteuse en scène. Une artiste prometteuse et douée qui accompagnée de son équipe, vous surprendra, à une seule condition : pousser la porte du théâtre et vous abandonner à une immersion dans un monde aux codes revisités avec pour fil d'Ariane le thème de l'étranger.

### Quel est votre parcours en tant que comédienne et metteuse en scène ?

Clara Cirera : J'ai commencé le théâtre à Barcelone. J'ai toujours eu goût au théâtre même si ma famille suivait des chemins professionnellement beaucoup plus traditionnels. J'ai tout de même réussi à étudier le théâtre au Col·legi del Teatre de Barcelona et à l'école Nancy Tunon tout en suivant des études classiques. J'en suis très fière car ce cursus m'a permis d'obtenir une bourse Erasmus et de venir à Paris. Je me suis rapidement orientée, grâce aux conseils d'une

connaissance, vers le célèbre cours Florent que j'ai eu la chance d'intégrer un an avant la fin de mes études en psychologie. Ce choix a été une petite révolution dans ma famille, mais ils m'ont quand même soutenue. Cependant, le théâtre et la France m'ont permis de me révéler à moi-même. Après trois ans d'études du théâtre, j'ai commencé à travailler avec diverses compagnies. Mais, je mets encore aujourd'hui un point d'honneur à continuer ma formation car se former permet, il me semble, de se remettre en question, de se renouveler et d'avancer.

### Qu'est-ce qui vous a mené à la mise en scène ?

Il y a quatre ans justement, j'ai traversé une période de remise en question visant à comprendre ce qui m'animait le plus dans le théâtre. J'ai fait le constat que j'aimais jouer et vivre des aventures artistico-humaines avec des gens que j'adorais mais que l'accès au théâtre pour tous était aussi une question qui résonnait fortement en moi ainsi que le schéma traditionnel des spectacles : jouer pour les uns, assister à une performance pour les autres et rentrer chez soi ensuite. En conséquence,



car je suis une personne très optimiste, mais qui sait aussi que des choses sont à changer en ce monde, j'ai eu envie de mettre en scène des événements à la frontière entre le théâtre, la performance et l'installation, avec pour objectif de favoriser la rencontre entre les personnes et les univers qui traversent notre société contemporaine. Je souhaitais réfléchir avec le spectateur et pas seulement au travers de créations jouées ou interprétées. Je me suis tournée naturellement vers le performatif qui permet l'interaction avec le public en faisant tomber les barrières invisibles du rôle qu'incarne chacune des parties.

**Sans dévoiler le secret de la performance, «Passages» qu'est-ce que c'est ?**  
Dans «Passages» par exemple, l'éclairage, l'espace

### DIM. 8/12

15h  
**RUGBY SENIORS M1**  
Usa vs Amicale laïque des jeunes de Liray rugby  
Val-de-Seine

sont communs. C'est un parcours performatif qui s'enchaîne et qui ouvre sur de nouvelles expériences à vivre. Le travail se fait avec les habitants des villes accueillantes ce qui revisite les convenances classiques d'un spectacle. La mise en scène permet cela : présenter le monde d'une façon qui parle à l'ensemble des membres de l'équipe. Cette création traite de tout ce qui touche à l'étranger. Et puis, j'aime les projets qui se construisent avec les gens qui viennent voir la pièce, car cela change tous les soirs. Cela crée du lien humain, du partage, et même de l'amitié, il y a une magie très touchante qui opère tous les soirs par ce thème finalement universel et par l'ambiance que l'on a travaillée. Cette création a d'ailleurs été jouée à Londres et San Francisco. Il faut savoir que les supports sont renouvelés à chaque représentation. Certains spectateurs sont venus à chaque date.

**Alfortville pour vous cela représente quoi ?**  
Je me sens redevable à la France pour ce qu'elle m'a apportée, je tenais

### SAM. 14/12

20h30  
**HANDBALL SENIORS F1**  
Usa vs St-Michel sports  
Cosac Léo Lagrange

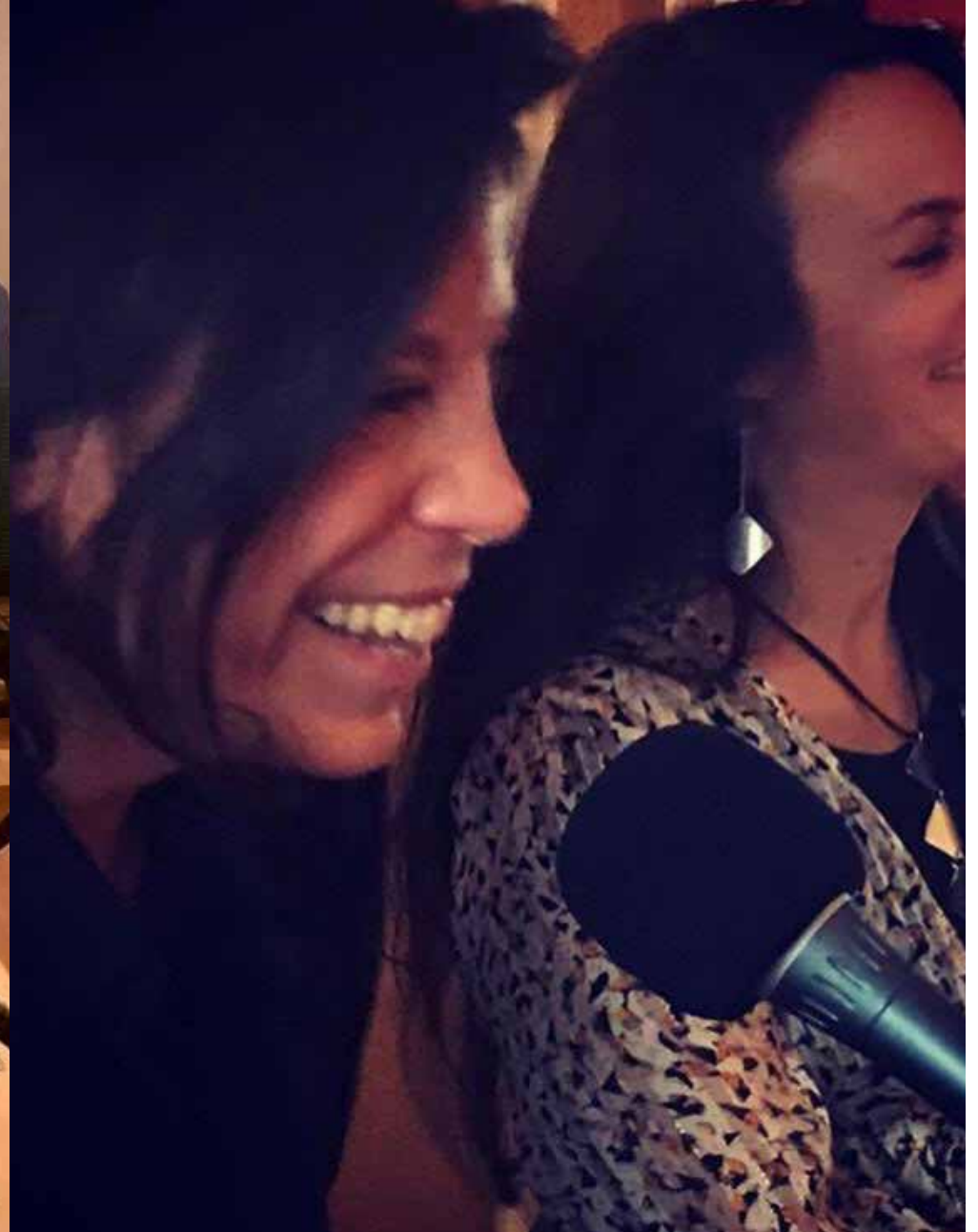
absolument à jouer le spectacle sur ce territoire d'accueil. J'ai choisi Alfortville car je connaissais le Théâtre-Studio et sa programmation engagée ainsi que son Directeur. Je lui ai donc proposé et il a dit oui immédiatement. Et puis, je suis tombée amoureuse d'Alfortville. La ville m'a ouvert toutes ses portes, tout a été facilité. Il y règne un état d'esprit très particulier. Une ouverture et une volonté de partage assez extraordinaires. J'ai très envie de continuer à travailler ici pour continuer à ressentir cette énergie.

### PASSAGES

Mise en scène Clara Cirera  
Images Julien Petit et Vincent Léger  
Ingénieur son Samuel Levy  
Montage vidéo et son Julien Petit et Sandrine Montagud  
Musique Kloë Lang  
Scénographie Sabine Sidki  
Graphisme Freya Dubrindt et Sabine Sidki  
Idée Originale Anna Cirera

**Théâtre-Studio à 20h30**  
**lundi 13 janvier 2020**  
**lundi 3 février 2020**  
**lundi 2 mars 2020**  
16 rue Marcelin Berthelot







**EXPOSITION  
SEULE LA FEMME  
QUI GRATTE LE SOL  
SEMBLE TOTALEMENT  
ÉTRANGÈRE À LA FOLIE  
DES GENS**

Vernissage, performance et D.I set  
jeudi 6 février de 18h30 à 21h30  
Sarah Trouche travaille la  
performance, la photographie,  
la vidéo et la sculpture. Elle  
s'inspire des rencontres qu'elle  
fait au cours de ses voyages  
et utilise son corps comme  
un outil pour faire passer un  
message social et politique.  
« la femme qui "gratte le sol"  
reste à la surface parce qu'elle

**DU VEN. 21  
AU DIM. 23/02  
PASSAGES :  
EXPOSITION  
PERFORMATIVE  
QU'EST-CE QU'ÊTRE  
ÉTRANGER ? (POUR TOI)**

**qu'est-ce qu'être  
étranger**

Déambuler librement à la  
recherche des questions qui  
entourent l'étranger. Qu'est-ce  
qu'être étranger ? Qu'est-ce  
qui nous rapproche de l'autre ?  
Voilà les questions que nous  
nous sommes posées. Notre  
envie est de réfléchir aux a

**20H30  
UNE FEMME LIBRE D'ESPRIT**



D'après l'inassouvis

Les Cordonniers de  
Ignacy Witkowski  
de Witkacy d'origine  
wiga Urug W  
Mise en scène  
RUK, avec M  
Informations et  
01 43 76 86 36  
Théâtre S

**VEN. 28  
20H  
NEW YORK  
DEUTS**

P  
r  
reconn  
la musique  
Il est le créateur  
artistique de l'Ensemb  
et est régulièrement l'invité

**ERFORMANCE  
QU'EST-CE QU'ÊTRE  
ÉTRANGER ? (POUR TOI)**  
**qu'est-ce qu'être  
étranger**

Déambuler librement à la  
recherche des questions qui  
entourent l'étranger. Qu'est-ce  
qu'être étranger ? Qu'est-ce  
qui nous rapproche de l'autre ?  
Voilà les questions que nous  
nous sommes posées. Notre  
envie est de réfléchir aux a  
priori et aux peurs qui y sont  
liés en donnant la parole aux  
habitants d'une même ville  
et de créer ainsi un endroit de  
rencontre. Une rencontre qui  
donne la place de s'exprimer et  
de s'écouter, peut-être d'aller

**D  
Per  
six B  
Yaron  
Israëlie  
reconn  
la musiq  
il est le cré  
artistique d  
et est réguli  
de l'orchestre  
autrichien Klau  
À l'occasion Klan  
de musique mod  
Darmstadt où il en  
rencontre la compo  
artiste multidisciplin**

# COMPAGNIE NICE TO MEET YOU

Compagnie créatrice d'objets scéniques non identifiés.



Elle organise des événements à la frontière entre le théâtre, la performance et l'installation. Son but premier est de favoriser la rencontre entre les personnes et les univers qui traversent notre société contemporaine.

La compagnie cherche à proposer un regard différent sur ce qui nous entoure avec lequel il est possible d'interpréter et de concevoir autrement notre monde. Nous ne souhaitons pas être dans la critique d'un monde qui ne va pas, mais plutôt dans la proposition de formes artistiques qui ouvrent à de nouvelles perspectives, à un éventail des possibles. En fissurant ce qui est acquis, en créant des écarts de pensée, des «pas de côté», nous tentons de provoquer, par surprise, le surgissement poétique, l'enchantement du quotidien.

Créée en 2019 autour de la performance PASSAGES, la compagnie Nice To Meet You est née d'une nécessité de se rencontrer et de se comprendre.

Sur une période de presque 4 ans, la Compagnie a donc réalisé 7 projets, diffusés à Londres, San Francisco, Villejuif, Alfortville, Paris, New York, Saint-Ouen, Boulogne- Billancourt, Strasbourg, Besozzo (Italie), Barcelone, Montpellier, Arles, Avignon et Valenton.

En 2021, Nice To Meet You est compagnie résidente à Mains d'Œuvres (Saint-Ouen).

Pour la saison 2022, la Compagnie devient partenaire de la Mairie d'Alfortville.

## Contact

[nicetomeetyoucompagnie@gmail.com](mailto:nicetomeetyoucompagnie@gmail.com)

[claracirerav@gmail.com](mailto:claracirerav@gmail.com)

Tel +33 6 99 39 41 68

[www.nicetomeetyoucie.com](http://www.nicetomeetyoucie.com)



## PASSAGES

est un spectacle immersif où le spectateur déambule librement à la recherche des questions qui entourent l'étranger, et donc, «l'autre». Au fil de ce parcours performatif, le public passe de la fiction (par le biais de plusieurs

documentaires) à une réalité plus palpable à laquelle il peut même participer en prenant la parole.



## NEVERLAND

est un spectacle immersif où le spectateur déambule librement à la recherche des questions qui entourent «l'enfance». Ce qui nous paraît évident, c'est qu'il est intéressant de déconstruire pour redéfinir, et donner à

l'enfance une définition plus large : il s'agirait alors d'une façon de porter un regard sur le monde. L'enfance est surtout un état d'esprit ; une ouverture au monde.



## KISS

est un ensemble de formes courtes et simples (mais pas figées !), qui prennent leur sens dans l'espace public. Chaque forme est indépendante et propose un regard différent avec lequel il est possible

d'interpréter et de concevoir notre monde. Notre envie est d'ouvrir un éventail des possibles dans notre propre réalité, créer la surprise, le surgissement poétique, l'enchantement du quotidien.

## (EN) MIETTES

L'une a tué l'homme qui la violentait, l'autre l'a découpé et fait disparaître le corps.

A travers leurs trajets respectifs et leur voyage rocambolesque au sein du labyrinthe d'un supermarché la nuit apparaissent en filigrane les grandes questions liées aux violences faites aux femmes : est-il possible de se reconstruire ?



## AU BOUT DU COULOIR À DROITE

Dans la mise en scène, la réalité semble se dissoudre et les cauchemars prennent consistance. Le doute est omniprésent. Le personnage principal navigue dans

une sorte de rêve éveillé, ajustant sans cesse son comportement pour essayer de sortir de cet espace tout droit sorti du néant et où le temps s'écoule selon ses propres règles.



## CECI N'EST PAS UNE CERTITUDE

est un parcours performatif traversant la ville. Les spectateurs sont amenés à questionner le réel, c'est-à-dire fissurer ce qui est acquis. Le parcours propose une navigation entre les différents lieux, au fil d'installations visuelles qui permettent aux spectateurs de modifier leurs perceptions de la ville. Chacun déambule avec un casque audio, grâce auquel des questions tentent de l'amener vers sa propre interrogation du réel.



Photos : Emilie Munck Montuclard et Clara Cirera



NEET  
NEET  
PAS

UNE  
KERTUR  
MCE

ET SOUDAIN J'AI  
DÉCIDÉ DE  
PRENDRE LE TEMPS

